

BOTTIES®

BALLERINA BOW – UPCYCLING MET JEANS

S202 BALLERINA BOW PTA

Instagram:

@originalbotties
#s202ballerinabow
#bottielicious



WATCH IT
LEARN IT
LOVE IT

[originalbotties.com/
video-tutorials](https://originalbotties.com/video-tutorials)

Geschikt voor de Botties®-zooltjes in de volgende maten:

Dames	XXS 36/37	XS 38	S 39	S+ 40/41	M 42/43
-------	-----------	-------	------	----------	---------

Materiaal: oude spijkerbroeken

Botties®-zooltjes hebben een lange levensduur, zodat ze steeds weer opnieuw gebruikt en aangepast kunnen worden. Dit geldt ook voor vele kledingstukken. Vooral spijkerbroeken of spijkerjasjes gaan heel lang mee en je kunt hiermee de zooltjes een tweede leven schenken. Wij verklappen hoe je dat kunt doen. Wij geven tips waar je op moet letten en hoe je de spijkerstof moet verwerken.



MATERIAAL

- 1 paar originele Botties®-zooltjes
- Botties®-inlegzooltjes in de bijpassenden maat
- Stof: 60 x 40 cm gebruikte spijkerstof (geweven stof), géén elastische stof
- Voering: 60 x 40 cm – net als de stof, maar ook dunnere stof is mogelijk
- Botties®-garen voor toer 0 dubbele draad ca. 4,5x de omvang van het zooltje
- naaimachine, naaiaalden, naaigaren, stofclips, strijkijzer, schaar, spelden
- eventueel: tussenvoering voor geweven stof (bv. opstrijkbare vlieseline G700) of heel dunne stof om rekbare stof tot onelastische stof te maken

UPCYCLING MET JEANS

TIPS OVER SPIJKERSTOFFEN

Spijkerstof is van honderd procent katoen vervaardigd. Meestal is het vrij dikke, zware en robuuste stof. Omdat de stof licht rekbaar is, is hij prima geschikt voor het verwerken met Botties.

Om de spijkerstoffen een beetje minder stijf, dus soepeler en zelf elastischer, te maken, wordt er vaak elastaan of polyester toegevoegd. Deze spijkerstoffen zijn vaak wat dunner. Om een dunnere spijkerstof te verwerken raden wij aan deze eerst met vlieseline (niet in het setje) te verstevigen, omdat anders het schoentje niet stevig genoeg is.

TIPS VOOR DE VERWERKING

Als je het patroondeel op de stof legt, moet je op de draadrichting letten. De stof is namelijk in de richting van de draadrichting meer elastisch dan in dwarsrichting. De stof is in diagonale richting het meest rekbaar.

Om dikke spijkerstoffen te verwerken, adviseren wij een speciale naald voor spijkerstof in de naaimachine in te zetten. Deze is namelijk iets dikker en de punt is heel spits, zodat deze makkelijker door enkele lagen stof op en neer kan bewegen.

Om de stof te stikken, neem je het beste katoenen of polyester naaigaren. Bij lichte stoffen stik je met een steeklengte van 2,5 mm, bij dikke stoffen met een steeklengte van 3 à 3,5 mm.

INSTRUCTIES

1. De tussenvoering op de verkeerde kant van de stof opstrijken. Dan alle delen volgens het overzicht uitknippen (belangrijk: let op de draadrichting!). De naad is al bij de patroondelen inbegrepen.
2. De naad van de kleine hiellop aan de zijkanten en bij de bovenkant 1 cm omvouwen, strijken (foto 1A), dan in het midden boven bij het voeringdeel voor de hiel vastspelden (foto 1B) en de korte rand van de hiellip vaststikken. Nu het deel voor de hiel van stof en voering met de goede kanten op elkaar leggen.

De succesformule voor genaaide Botties® luidt: van het begin tot het einde heel nauwkeurig werken!

1. Neem de papieren delen heel precies op de gestreken stof over.
2. De delen netjes uitknippen.
3. Controleer de positie van de naaimachinaald. Stik nauwkeurig op de aangegeven naadbreedte.
4. Knip de naad bij de ronde randen heel smal bij.
5. Verstevig dunne of middelzware katoenen stoffen altijd met opstrijkbare tussenvoerin.
6. Strijk de randen heel netjes.



3. De bovenrand 1 cm breed stikken, de naad smal bijknippen (foto 2A). Nu het hieldeel keren. De bovenrand netjes strijken en smal doorstikken (foto 2B).

4. De voorpanden op elkaar leggen (goede kanten op elkaar) (foto 3). Tussen de beide lagen de korte randen van het deel voor de hiel leggen: de korte randen van het deel voor de hiel (Y) op de korte randen van de voorkant (X) leggen, evenwijdig aan de buitenrand. Daarbij erop letten dat steeds de stof op de stof, de voering op de voering ligt (goede kanten op elkaar).

5. De voorkant en het hieldeel 1 cm breed op elkaar stikken. Dan de binnenranden van de voorkant 1 cm breed op elkaar stikken. De naad smal bijknippen en de hoeken (Z) voorzichtig inknippen (foto 4). De voorkanten keren (verkeerde kant binnen), de randen strijken. De korte randen en de binnenrand aan de goede kant smal doorstikken. Tip: de binnenkant van de schoen met een speld aangeven.

6. De buitenranden zigzaggen, dan het Botties®-label op de bovenrand van de hiel vaststikken. Je kunt dan de rechter en linker schoen beter uit elkaar houden. (foto 5)

Als je het schoentje met een strik wilt afwerken, ga je nu naar 'Deel voor strik'. Als je geen strik maakt, ga je met stap 7 verder.

7. Bij de stoffen delen middenvoor en middenachter met een speld aangeven. De zool op de goede kant van het schoentje leggen. De buitenrand van de stof met clips op de rand van het zooltje vastzetten, daarbij eerst middenvoor en middenachter vastzetten. De buitenrand van de stof ligt precies op de bovenrand van de opstaande rand van het zooltje. (foto 6)

8. Met het garen voor toer 0 en een naald met een spitse punt werken. De lengte van de draad moet 9 maal de omtrek van de zool zijn, neem dan de draad als een dubbele streng. In het uiteinde van de draad een knoopje inleggen en de draad bij de naald inrijgen. Naald van binnen naar buiten bij het eerste, enkele gaatje achter bij de hiel insteken. De draad helemaal doorhalen. Nog een keer van binnen naar buiten bij hetzelfde gaatje insteken. Daarbij erop letten dat de draad nu onder de punt van de naald ligt. De draad aantrekken.

9. Op deze manier de stof rondom met festonsteken tot het laatste gaatje vastnaaien: naald van binnen naar buiten insteken, de draad ligt onder de punt van de naald. De draad steeds helemaal doorhalen (foto 8).

10. Vanaf het laatste, enkele gaatje van de zool, voor het deel voor de hiel met de dubbele rij gaatjes, met stiksteken verder werken. Bij de bovenste rij met gaatjes naaien. Hiervoor de naald bij het eerste gaatje van de rij van binnen naar buiten insteken. Dan bij het volgende gaatje van dezelfde rij van buiten naar binnen en de naald door het vorige gaatje terug brengen.

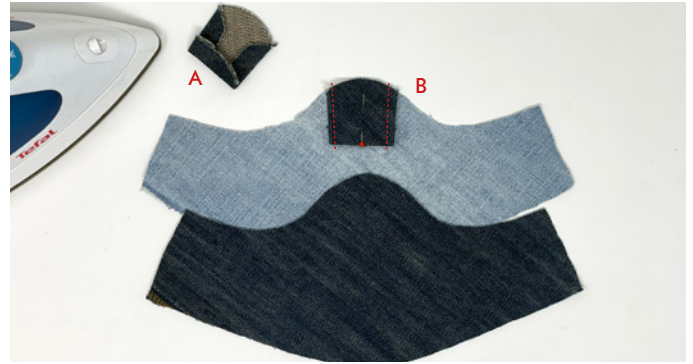


foto 1

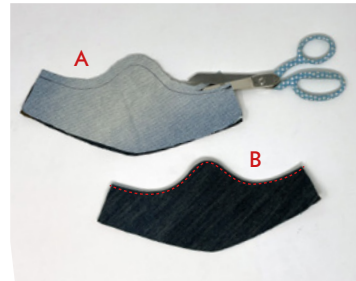


foto 2

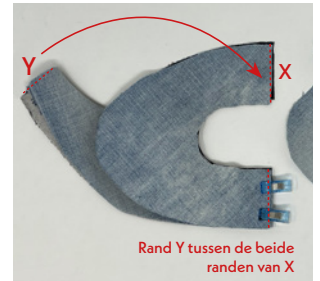


foto 3



foto 4



foto 5



foto 6

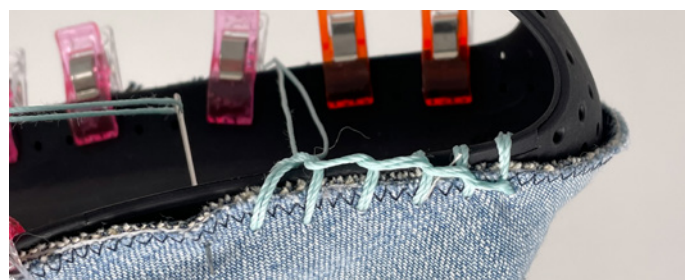


foto 7

Nu bij het volgende vrije gaatje weer van buiten naar binnen insteken. Dit tot het laatste gaatje van de rij herhalen. De draad instoppen.

11. Het stoffen deel keren, daarbij met de hand in de voorkant van het schoentje grijpen en de punt van het schoentje naar binnen toe rollen, met de andere hand tegelijkertijd de punt naar binnen toe duwen. Om de punt te keren heb je wat kracht nodig – dit is de bedoeling. (foto 8)

12. Het deel voor de hiel keren. Rondom de stof naar de bovenkant van de festonsteken toe trekken. Nu rondom de stof achter de rand van het zooltje duwen, doe dit bijvoorbeeld met een haaknaald (foto 9)

13. Tot slot de hiellip van het zooltje in het deel van stof voor de hiel schuiven. Het vilten inlegzooltje in het schoentje leggen. Het schoentje is klaar!

DEEL VOOR STRIK

Eventueel de ballerina's met een strik decoreren. Hiervoor de betreffende delen van stof en voering uitknippen.

De delen van stof en voering op elkaar leggen (goede kanten op elkaar), de randen stikken, een korte rand openlaten, de naden bijknippen, de delen keren, strijken. De delen op de open rand van van het schoendeel leggen, met enkele steken vaststikken (foto 10). Vanaf hier wordt het schoendeel met de strik volgens punt 7 (zie vorige pagina) op het zooltje vastgenaaid. De strikdelen knopen, eventueel met een paar steken vastnaaien. Klaar!

PATROON AANPASSEN

Omdat alle voeten heel verschillend zijn (breder of smaller), kan het verstandig zijn het papieren patroondeel aan te passen. Wij adviseren daarom eerst een proefmodel te maken, voordat je de echte Botties® maakt.

Belangrijk: bij het aanpassen van het patroondeel mag de lengte van de buitenrand niet veranderd worden, want deze is qua lengte exact op de omvang van het zooltje afgestemd.

Ga als volgt te werk: leg het originele patroondeel op je voet. Als de randen bij het brede deel de grond raken, is de pasvorm in orde. Als de randen de bodem niet raken, het deel in het midden inknippen (tek. 1) en de randen naar buiten toe draaien. Als de randen duidelijk te veel plaats hebben, in het midden van het deel een plooi inleggen (tek. 2). Tot slot de gebogen rand opnieuw mooi verlopend tekenen.

Idee en patroon ballerina's: Petra Hoffmann / deel voor de strik: Franziska Maurer
Versie 1/2022 — Alle gegevens over het materiaal en de instructies werden zorgvuldig gecontroleerd.
We kunnen echter geen garantie geven. De instructies vallen onder het auteursrecht van mabottie GmbH, gevestigd in Pforzheim, Duitsland. Vermenigvuldiging of verspreiding door fotokopieën of in elektronische vorm is alleen met schriftelijke toestemming mogelijk.



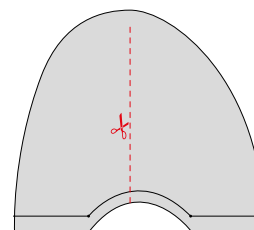
foto 8



foto 9

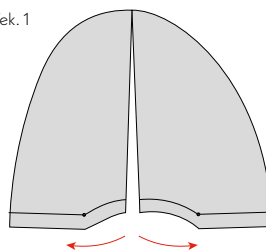


foto 10



Het papieren deel voor de voorkant middenvoor inknippen.

Tek. 1



Tek. 2

