

BOTTIES®

BALLERINES AVEC NOEUD – UPCYCLING AVEC JEANS

S202 BALLERINA BOW PTA FRZ

Instagram:

@originalbotties
#s202ballerinabow
#bottielicious



WATCH IT
LEARN IT
LOVE IT

[originalbotties.com/
video-tutorials](https://originalbotties.com/video-tutorials)



Pour les pointures de semelles de Botties suivantes :

Femmes	XXS 36/37	XS 38	S 39	S+ 40/41	M 42/43
---------------	------------------	--------------	-------------	-----------------	----------------

Fournitures: tissu en jeans de récupération

Les semelles Botties® sont très robustes de sorte qu'on peut les réutiliser plusieurs fois en les relookant. C'est le cas également pour de nombreux vêtements. Les pantalons et les vestes en jean en particulier se recyclent facilement pour devenir des chaussures. Ci-dessous tous les conseils nécessaires pour choisir les tissus adéquats et quelques astuces pour travailler le jean.



FOURNITURES

- 1 paire de semelles Original Botties®
- 1 paire de semelles intérieures Botties® de la pointure adéquate
- Tissu extérieur: 60 x 40 cm tissu en jeans de récupération (tissu), éviter les tissus extensibles
- Tissu intérieur: 60 x 40 cm – Doublure : comme le tissu du dessus, tissus plus fins possibles également
- Botties® fil pour tour zéro la longueur du fil doit être égale à env. 4,5 fois la circonférence du bord de la semelle
- Machine à coudre, aiguilles à coudre, fil à coudre, clips pour tissu, fer à repasser, ciseaux, épingles
- Option: Vlieseline en tissu (par ex. G700 de Vlieseline) thermocollante pour les tissus très fins ou pour renforcer les tissus extensibles

UPCYCLING AVEC JEANS

CE QU'IL FAUT SAVOIR SUR LE JEAN

Les tissus en jean pur coton sont généralement plus épais, plus lourds et particulièrement robustes. Ils sont moins extensibles et donc adéquats pour confectionner des botties en couture.

Pour plus de confort au porté, des fibres telles que l'élasthanne ou le polyester entrent de nos jours dans la composition de beaucoup de tissus en jean, ce qui les rend plus élastiques. Souvent, ces tissus sont également plus fins. Comme un tissu épais avec de la tenue se prête mieux à la couture, il est recommandé de renforcer ce type de tissu en jean avec de la vlieseline.

CONSEILS POUR TRAVAILLER LE TISSU

En posant le patron sur le tissu attention au sens du droit fil du tissu. Le tissu est moins élastique dans le sens du droit fil, il s'étire très peu dans le sens transversal. Si vous tirez le tissu dans la diagonale, vous constatez qu'il est très extensible. Pour coudre des tissus de jean lourds, utiliser pour la machine à coudre de préférence une aiguille spéciale pour jean. Un peu plus robuste et plus pointue, elle permet de coudre plusieurs épaisseurs de tissu sans problème. Les fils de coton ou de polyester conviennent parfaitement à la couture. Une longueur de point de 2,5 mm est recommandée pour les tissus légers et de 3-3,5 mm pour les tissus plus lourds.

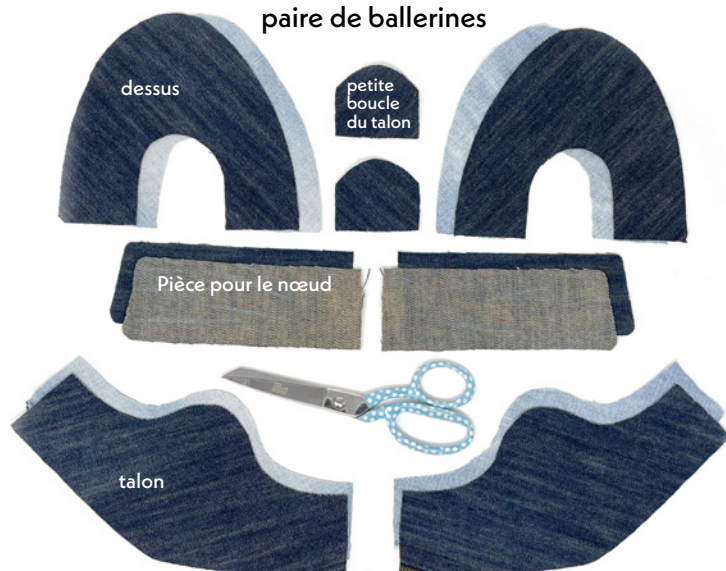
EXPLICATION

1. Commence par thermocoller la vlieseline sur l'envers des tissus. Découpe ensuite toutes les pièces selon les indications sur le patron (N.B. : fais attention au sens du fil en posant les pièces sur le tissu !). Le surplus de couture est compris dans le patron.
2. Rentre le surplus de couture de la petite patte du talon d'1 cm sur les côtés et en haut (fig. 1A), puis épingle en centrant sur le dessus de la doublure du talon (fig. 1B), pique les petits côtés de la patte du talon. Pose le tissu du dessus et la doublure du talon endroit contre endroit.

La recette pour réussir tes Botties® : t'availler avec précision dès le début !

1. Reporte le patron minutieusement sur ton tissu préalablement repassé.
2. Découpe la pièce de tissu avec précision.
3. Attention à la position de l'aiguille de ta machine, couts en respectant le surplus de couture indiqué.
4. Recoupe le surplus de couture à bord étroit sur tous les arrondis.
5. Avec des cotonnades fines à épaisseur moyenne utilise toujours de la vlieseline thermocollante.
6. Ecarte les bords au fer avec précision.

Pièces du patron pour une paire de ballerines



3. Pique le bord supérieur à 1 cm et recoupe le surplus de couture à bord étroit (fig. 2A). Retourne ensuite le talon. Repasse bien le bord supérieur et pique à ras bord (fig. 2B).

4. Pose à présent les parties avant endroit contre endroit (fig. 3). Insère les petits côtés du talon entre ces deux couches de tissu. Pour ceci, pose les petits côtés du talon (Y) sur les petits côtés du devant (X), à fleur sur le bord extérieur. Veille à ce que les faces des tissus respectifs se trouvent endroit contre endroit (tissu dessus sur tissu dessus/doublure sur doublure).

5. Assemble le pied et le talon avec un surplus de couture d'1 cm. Assemble ensuite également le bord intérieur de la partie avant du pied avec un surplus de couture d'1 cm. Recoupe les surplus de couture à bord étroit, crante les surplus des angles avec précaution (Z) (fig. 4). Pose les parties du pied envers contre envers, écarte les bords au fer proprement. Surpique ensuite les petits côtés et le bord intérieur à bord étroit sur l'endroit. Conseil : repère les côtés intérieurs avant de la chaussure avec des épingles.

6. Surfile les bords extérieurs au point zigzag, puis couds les étiquettes Botties® sur le bord supérieur extérieur du talon. Ainsi, tu pourras toujours distinguer ta chaussure droite de la gauche. (fig. 5)

Passé à présent aux explications «Détail du nœud» si tu souhaites rehausser ta chaussure avec un nœud. Sinon, passe directement au point 7.

7. Repère le milieu avant et arrière de la chaussure en tissu avec des épingles. Place la semelle sur l'endroit de la chaussure. A l'aide de clips fixe le bord extérieur du tissu sur la semelle en t'orientant d'après le milieu avant et arrière. Le bord extérieur du tissu coïncide exactement avec le bord supérieur de la semelle. (fig. 6)

8. Il te faut maintenant le fil pour tour zéro et une aiguille pointue. La longueur du fil doit être égale à 9 fois la circonférence de la semelle, puis prendre le fil en double brin. Fais un nœud à l'extrémité du fil et fais passer l'aiguille de l'intérieur vers l'extérieur à travers le premier trou unique de la patte arrière du talon. Tire le fil jusqu'au bout. Pique à nouveau de l'intérieur vers l'extérieur à travers le même trou. Veille à ce que le fil soit maintenant sous la pointe de l'aiguille qui sort du tissu. Tire le fil jusqu'au bout.

9. Continue à coudre le tissu au point de feston. Pour ceci, pique toujours de l'intérieur dans la semelle et pose le fil sous la pointe de l'aiguille qui sort. Sors le fil complètement et tire bien. Répète l'opération jusqu'au dernier trou seul de la semelle (fig. 8).

10. A partir du dernier trou seul de la semelle, avant la partie du talon avec la double rangée de trous, continue

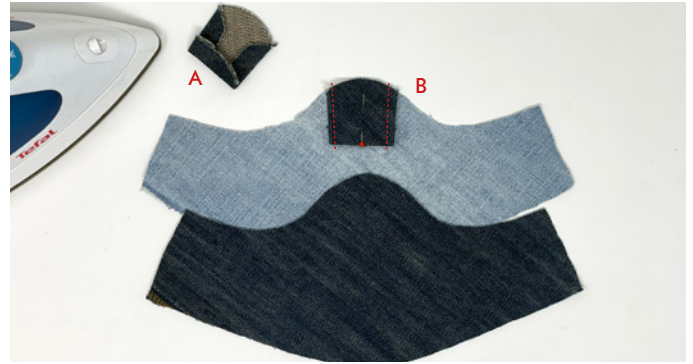


Fig. 1

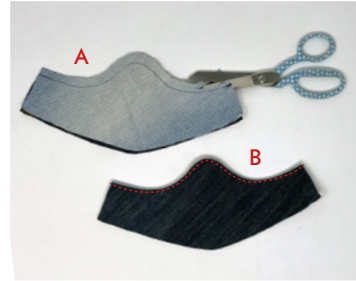


Fig. 2

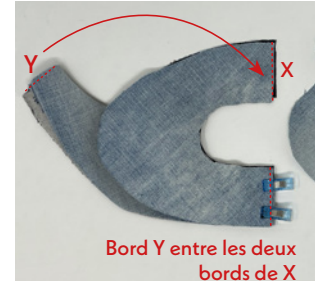


Fig. 3



Fig. 4



Fig. 5



Fig. 6

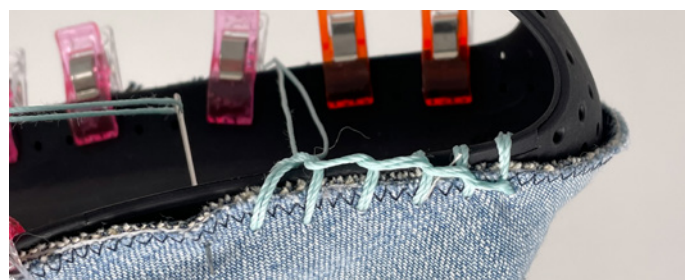


Fig. 7

avec un point arrière. Couds le long de la rangée de trous du haut. Pour ceci, pique l'aiguille dans le premier trou de la rangée, de l'intérieur vers l'extérieur. Pique ensuite de l'extérieur vers l'intérieur dans le trou suivant de la même rangée et repasse l'aiguille dans le trou précédent.

Pique à nouveau de l'extérieur vers l'intérieur dans le trou suivant. Répète l'opération jusqu'au dernier trou de la rangée, rentre le fil.

11. Retourne le chausson. Commence à retourner en saisissant l'avant de la chaussure et en enroulant la pointe du pied vers l'intérieur, avec l'autre main pousse la pointe vers l'intérieur. Pour retourner il faut peut-être forcer un peu – n'aies pas peur, c'est normal (fig. 8)

12. Retourne la partie du talon. Tire le tissu tout autour en direction du bord supérieur de la couture en point de feston. A l'aide d'une aiguille auxiliaire (par ex. un crochet) soulève à présent le tissu tout autour derrière le bord de la semelle (fig. 9)

13. Pour finir, insère la patte du talon de la semelle dans la patte de tissu prévue à cet effet et enfile la semelle en feutrine dans la chaussure. Terminé !



Fig. 8



Fig. 9

PIÈCE POUR LE NŒUD

Option : tu peux également personnaliser tes ballerines en ajoutant des nœuds. Pour cela, découpe les pièces à l'aide du patron correspondant.

Assemble les pièces du nœud endroit contre endroit, crante légèrement les arrondis, retourne et repasse. Pose les pièces sur le bord ouvert de ta ballerine, pique avec quelques points (fig. 10). Monte ensuite la chaussure avec les pièces du nœud sur la semelle (retour au point 7). Fais un nœud (fixe si nécessaire avec quelques points à la



Fig. 10

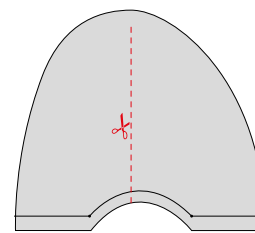
AJUSTEMENT DU PATRON

Aucun pied ne ressemble à un autre. Ton pied est peut-être plutôt mince ou large ? Pour que tu aies toi aussi beaucoup de satisfaction avec tes Botties®, nous te conseillons de commencer par vérifier le patron sur ton pied avec une chaussure d'essai.

Important : le bord extérieur du patron adapté conserve toujours la même longueur car il doit correspondre exactement à la circonférence de la semelle.

Procède comme suit : pose le patron original sur ton pied. Le patron est OK lorsque le bord du papier touche directement le sol sur le côté le plus large. S'il reste un intervalle jusqu'au sol, mesure le point le plus haut du pied et tourne le patron jusqu'à la dimension souhaitée (fig. 1).

Si le patron fait des plis, mesure le point le plus haut du pied et rentre le patron jusqu'à la dimension souhaitée (fig. 2). Dans les deux cas, le bord incurvé doit être redressé lors de la coupe.



Découper le patron en papier de la partie avant dans le milieu.

Fig. 1

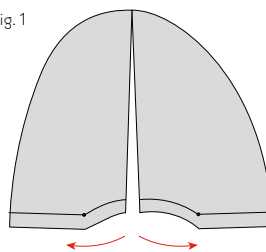


Fig. 2

